

WiFi Vejledning

Smart serien 2016

Forudsætninger for opkobling:

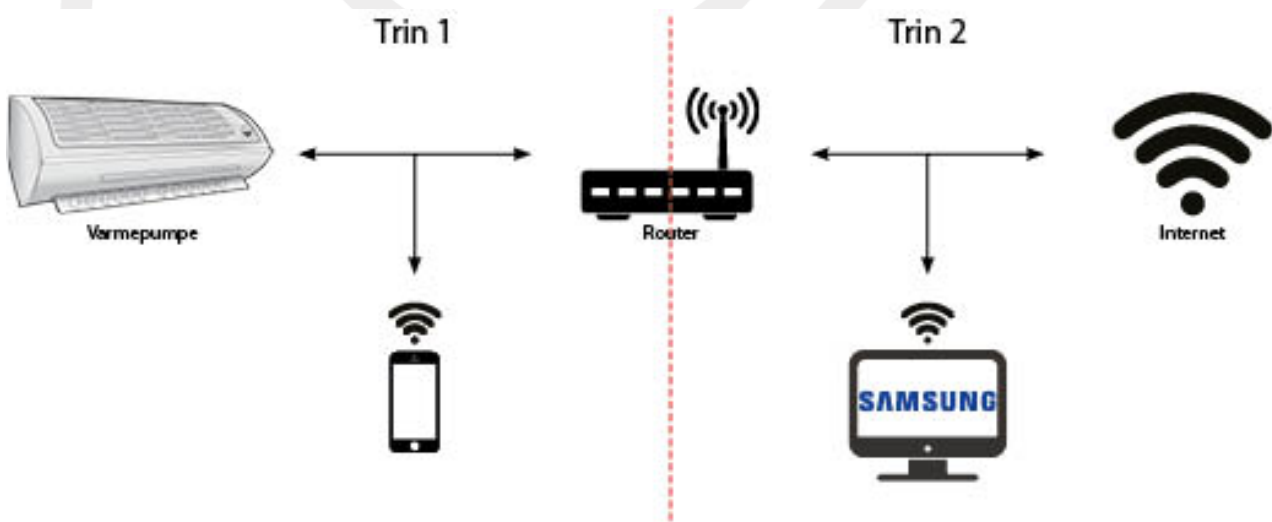
- En smartphone (iOS el. Android) med app'en " Smart Airconditioner" af Samsung installereret. Husk at opdatere denne hvis installationen er af ældre dato.
- Din router skal have følgende indstillinger: *DHCP (Dynamic Host Configuration Protocol)* skal være *aktiveret*
- Kryperingsniveauet skal være enten: *Open, WPA/TKIP, WPA2/AES*
- SSID(navnet på dit WiFi) og password må ikke indeholde Æ, Å, Ø og specialtegn
- Derudover skal man være opmærksom på, at individuelle indstillinger på f.eks. firewall'en eller fast IP adressering, kan skabe problemer. Læs mere under Troubleshooting, side X

Opsætning af WiFi

Det er vigtigt at forstå processen trin for trin. Udføres trinene ikke i den korrekte rækkefølge, kommer det ikke til at fungere korrekt.

I din nye varmepumpe sidder et WiFi modul, som skal betragtes som enhver anden enhed der gerne vil på internettet f.eks. din computer eller mobil. Dvs. at det først skal kobles op på et lokalt net og derigennem får det adgang til internettet.

Nedenfor ses en principtegning for trinene:



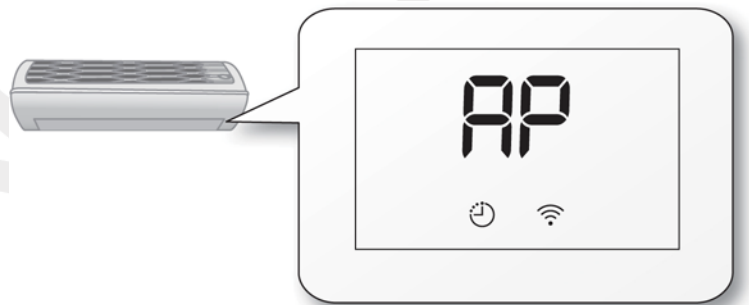
Trin 1:

Som tegningen viser, skal der først skabes forbindelse mellem varmepumpen og din router, dette gøres med en smartphone (iOS el. Android). Først når denne forbindelse er skabt, kan du gå til *trin 2*.

For at etablere forbindelsen mellem varmepumpen og routeren, skal du bruge din smartphone (iOS el. Android) med app'en "Samsung Smart Airconditioner" installeret:

- 1.1 Først skal vi have varmepumpen til at stå i *AP-mode*. AP står for Acces Point og betyder at varmepumpen i praksis laver WiFi netværk som kan tilgås med f.eks, en smartphone.

For at komme i *AP-mode* skal du på den medfølgende fjernbetjening til varmepumpen, enten trykke på knapperne "2ndF" efterfulgt af "Wi-Fi", eller holde knappen "Timer" inde i 4 sek. Husk at pege fjernbetjeningen mod varmepumpen. Varmepumpen vil kvittere med en enkelt tone og displayet viser herefter "AP".



Bemærk: AP mode bliver automatisk afsluttet efter 5 min hvis ikke resten af trin 1 bliver gennemført.

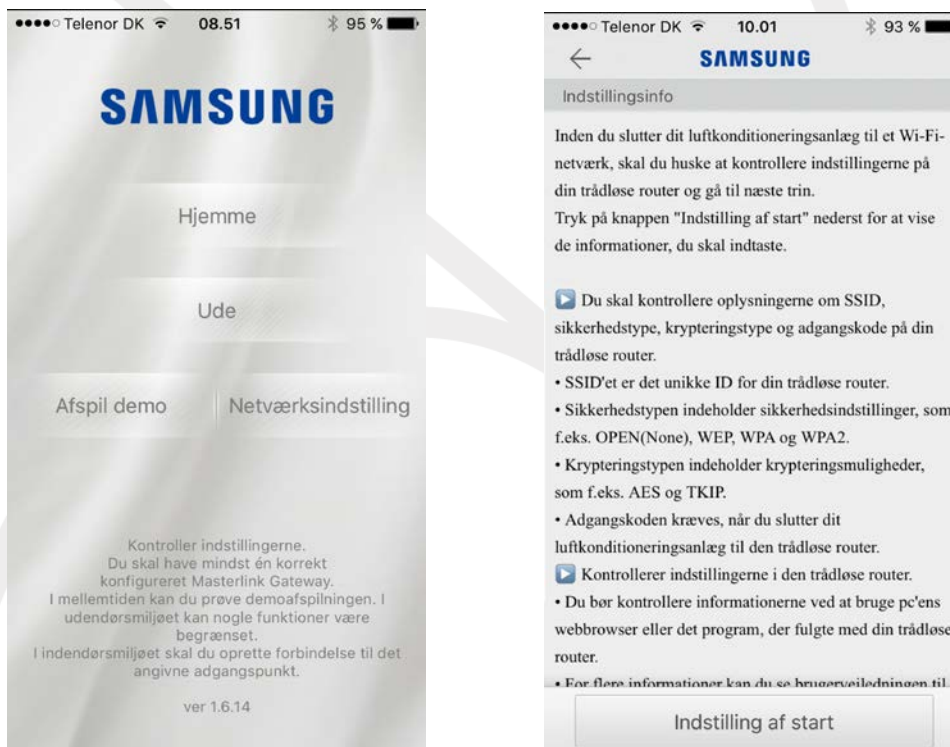
- 1.2 Nu skal du tilgå det midlertidige netværk som varmepumpen har oprettet og det gøres via din smartphones under: *Indstillinger – WiFi*. Søg efter tilgængelige netværk og vælg netværket "SMARTAIRCON". Fortvivl ikke hvis "SMARTAIRCON" ikke dukker op på listen ved første søgning, søg et par gange og den skal nok blive tilgængelig.

Passwordet til "SMARTAIRCON" er ved Comfort/Exclusive varmepumper "1111122222" og ved en Smart varmepumpe "JUNGFRAU2011".

Vær opmærksom på, at hvis du skriver koden forkert og der derfor ikke skabes forbindelse, kan visse smartphone opsætninger gemme den forkerte kode. Denne skal slettes/glemmes før man kan få lov til at skrive en ny kode.

1.3 Nu er din smartphone koblet på varmepumpens "SMARTAIRCON" netværk og vi skal nu fortælle varmepumpen, at den skal kobles på din routers netværk (WiFi).

Til dette åbner vi "Samsung Smart Airconditioner" app'en, hvor forsiden ser ud som følgende (venstre billede):



Bemærk at knapperne "Hjemme" og "Ude" egentlig er de to funktioner som refererer til Trin 1 & 2.

1.4 Klik på "Netværksindstillinger" på forsiden og dernæst "Indstilling af start" (højre billede) for at indstille forbindelsen mellem varmepumpen og din router.

App'en forsøger nu, at skabe forbindelse til varmepumpens indstillinger og når dette er gjort skal oplysningerne på din routers netværk tages ind:

- SSID (netværkets navn)
- Sikkerhedsindstillinger
- Password

Bemærk: Comfort/Exclusive finder selv tilgængelige netværk, hvorefter din routers netværk vælges og koden tages ind.

App'en kvitterer med meddelsen "Overførelse af indstillinger komplet" når forbindelsen til routeren er etableret..

Varmepumpen er nu forbundet med din router og WIFI symbolet i varmepumpens display skal nu lyse konstant i minimum 2 min for at den har sikret forbindelsen:

Når symbolet, som er vist til højre, lyser konstant betyder det, at der er forbindelse til din router og internettet. Hvis den blinker er der kun forbindelse til routeren, men ikke internettet. Hvis der ikke er lys, er der hverken forbindelse til en eller andet.



- 1.5 "Hjemme" funktionen på app'en er nu funktionsdygtig og enhver smartphone eller tablet kan tilgå varmepumpen via app'en.

Første gang man benytter funktionen, søger app'en for tilslutte enheden på din router, hvorefter du ved valg af den varmepumpe du vil styre, fysisk skal bekræfte hvilken pumpe det er. Dette gøres ved at slukke pumpen og starte den igen. App'en giver også instrukser, så følg dem slavisk!

Bemærk: I nogle tilfælde skal sluk/start gennemføres ved at slukke helt fra pumpen på stikkontakten og tænde den igen.

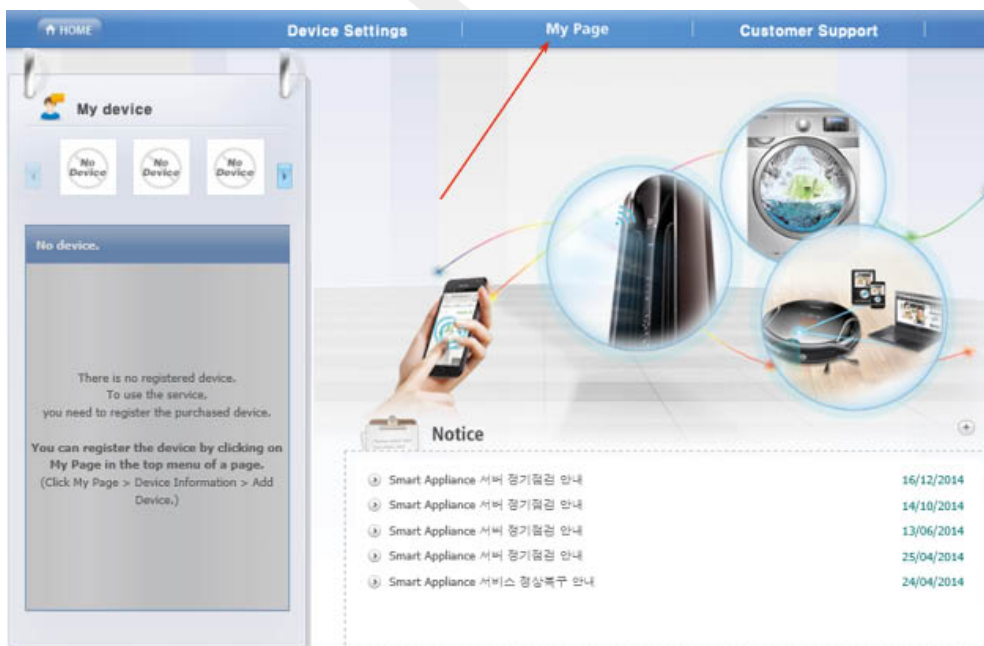
- 1.6 Nu kan din app styre varmepumpen så længe den er inde for din routers rækkevidde, læs mere om varmepumpens funktionalitet i medfølgende vejledning.

Trin 2:

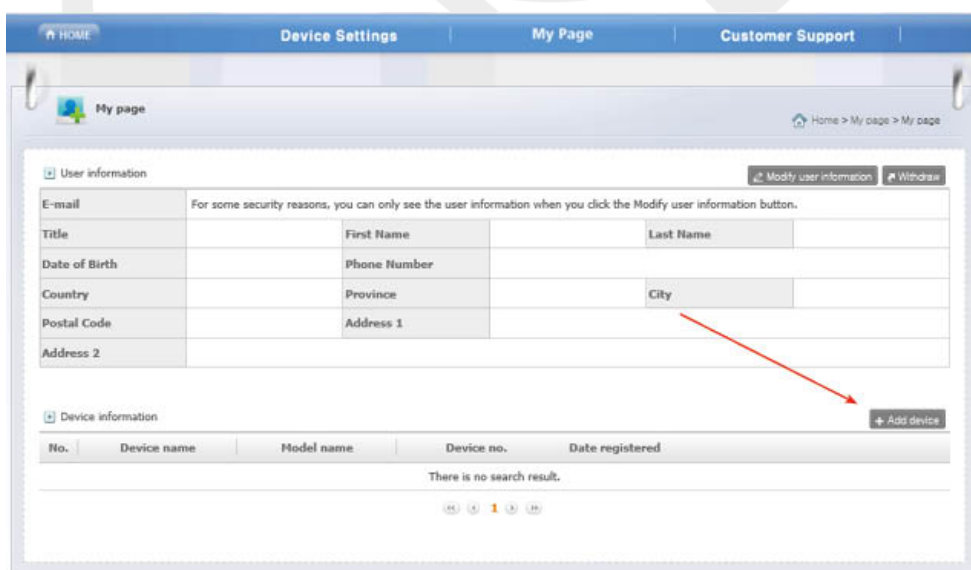
Når forbindelse er skabt mellem din varmepumpe og router, kan du lade varmepumpen registrere online via <https://www.samsungsmartappliance.com/>. Det sidste trin lader dig styre varmepumpen via internettet.

2.1 Start med at opret en bruger.

Tryk på "My Page":



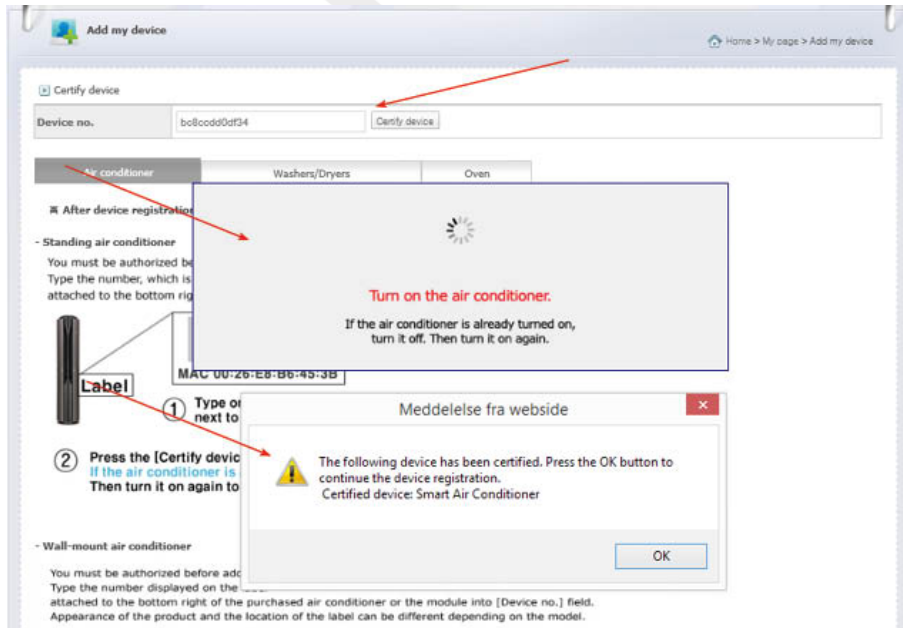
Herefter på "Add Device":



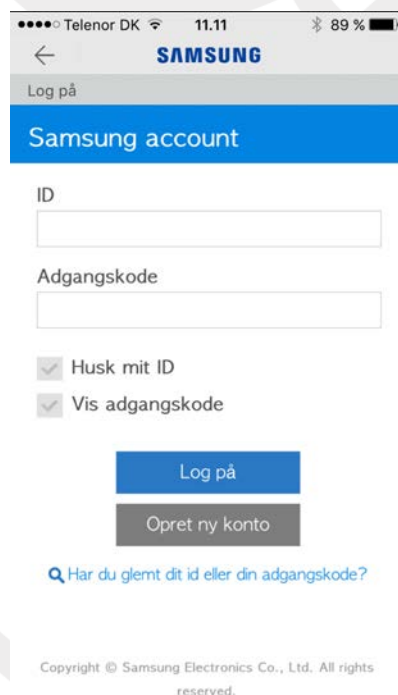
Under "Add Device" testes varmepumpens MAC adresse ind øverst oppe. Denne forefindes på siden af varmepumpen og udgør 12 cifre.

Samsung forsøger nu, at bekræfte pumpen, ligesom ved *trin 1*, hvorfor den beder om at du tænder og slukker varmepumpen.

Dette resulterer i, at du får en bekræftelse på at varmepumpen er certificeret. (nederst)



Din varmepumpe kan nu styres via internettet igennem funktionen "Ude" på app'en:



Troubleshooting (fejlfinding)

Helt generelt oplever vi meget få fejl på Samsungs varmepumper, men med stor overvægt ligger de fleste problemer i forbindelse med opsætningen af WiFi.

Det er i særdeleshed 3 parametre som udgør kilden til fejl:

1. **Teknisk kompliceret.** Den løsning Samsung har valgt kræver en minimums forståelse for hvordan WiFi opsætning generelt fungerer. Allier dig med nogen som kender termer som WiFi, IP og DHCP.
2. **Tålmodighed.** Da det ikke er nemt at gennemskue hvad man skal gøre, hvorfor man skal gøre det og hvornår man skal gøre det, bliver utålmodigheden ofte synderen når det mislykkes. Ligesom med alt andet computer (IT) udstyr skal det implicerede udstyr have lov til, at udfører de givne kommandoer inden man går videre til næste skridt og nogen gange kan løsningen være, at lukke pumpe, router og smartphone ned og starte helt forfra.
3. **Router opsætning.** Vi er blevet forvænt med, at et given stykke elektronik bare virker når vi pakker den ud af kassen. Problemerne opstår når man skal have to stykker elektronik til at arbejde sammen og specielt i dette tilfælde hvor varmepumpen skal kunne tale sammen med tusindvis af forskellige typer routere. Derfor er man nød til at præcisere et mere snævert arbejdsfelt og det er her mange opkoblinger falder til jorden. Igen, allier dig med en IT kyndig hvis du ikke selv vil give dig i kast med det.

Router

Din router har to primære funktioner, dels skaber den WiFi netværket i dit hjem og dels er den tovholder på forbindelsen til internettet via din internet leverandør. Dvs. at den er bindeleddet mellem dit lokale netværk og WWW (World Wide Web).

Derfor er det også naturligt her at de fleste oplever problemer, fordi routere findes i mange forskellige fabrikater og opsætninger.

Hvis det er her du oplever problemer, bør du søge hjælp hos leverandøren af routeren.

Alternativt kan man tilgå routerens indstillinger via en browser, ofte er IP adressen på din router 192.168.0.1

Standard login oplysninger er "Admin" og intet password, kig ellers i manualen til routeren.

Ved problemer med routerens indstillinger kan det ofte godt lade sig gøre at tilgå "*Hjemme*" funktionen, altså benytte sig af det lokale netværk (WiFi) din router har oprettet.

De problemer vi oplever, er ofte med "*Ude*" funktionen. Her går kommunikationen fra internettet, gennem din router, til din varmepumpe og tilbage igen. Dine sikkerhedsforanstaltninger imod hackere og anden

uvedkommende indtrængen ligger nemlig i routerens indstillinger, hvorfor forkerte indstillinger utilsigtet kan hindre forbindelsen.

Som nævnt i starten af denne vejledning skal din router indstilles som følger:

- *DHCP (Dynamic Host Configuration Protocol)* skal være aktiveret
- Kryperingsniveauet skal være enten: *Open, WPA/TKIP, WPA2/AES*
- SSID(navnet på dit WiFi) og password må ikke indeholde Æ, Å, Ø og specialtegn
- Derudover skal man være opmærksom på, at individuelle indstillinger på f.eks. firewall'en eller fast IP adressering, kan skabe problemer. Læs mere under Troubleshooting, side X